

# BLANCHET

& Associés



21 juin 2017



# BLANCHET & Associés

PIERRE BLANCHET & AURORE POMMERY  
COMMISSAIRES-PRISEURS ASSOCIÉS

**DROUOT-RICHELIEU - Salle 16**

9, rue Drouot - 75009 Paris - Tél. : (33)1 48 00 20 20 - Fax : (33)1 48 00 20 33

**MERCREDI 21 JUIN 2017 - 14 H 30**

ESTAMPES - DESSINS  
TABLEAUX ANCIENS  
ART D'ASIE - ORFÈVREURIE  
MOBILIER-OBJETS D'ART  
ART XX<sup>E</sup>

**EXPOSITIONS PUBLIQUES À DROUOT-RICHELIEU - Salle 16**

**Mardi 20 juin 2017 | 11 h 00 à 18 h 00**

**Mercredi 21 juin 2017 | 11 h 00 à 12 h 00**

Téléphone pendant l'exposition et la vente : **01 48 00 20 16**

Catalogue en ligne : [www.blanchet-associes.com](http://www.blanchet-associes.com) - [www.gazette-drouot.com](http://www.gazette-drouot.com)  
[www.interencheres.com](http://www.interencheres.com)

**Drouot**LIVE<sup>3</sup>00

2, boulevard Montmartre - 75009 PARIS  
Tél. : (33)1 53 34 14 44 - Fax : (33)1 53 34 00 50  
[www.blanchet-associes.com](http://www.blanchet-associes.com)  
[contact@blanchet-associes.com](mailto:contact@blanchet-associes.com)

Société de ventes volontaires Agrément N°2002-212

En couverture détail du lot n° 24

## EXPERTS

### ESTAMPES

**Sylvie Collignon**

45 Rue Sainte-Anne, 75001 Paris

Tél. : +33 (0)1 42 96 12 17

collignonsylvie@cegetel.net

Présente le lot n° 3

### DESSINS ANCIENS

**Cabinet DE BAYSER**

69, rue Ste Anne - 75002 PARIS

Tél. : +33 (0)1 47 03 49 87

Fax : +33 (0)1 42 97 51 03

info@debayser.com

Présente les lots n° 7 et 8 - 11 et 12 - 15 - 21 à 24 - 26 - 28 - 35 - 37

### TABLEAUX ANCIENS ET XIX<sup>E</sup>

**Patrice DUBOIS**

*Expert en Tableaux et Dessins Anciens*

*Membre du Syndicat Français des Experts Professionnels en Œuvres d'Art*

16, rue de Provence - 75009 PARIS

Tél. : +33 (0)1 45 23 12 50

Patrice.p.dubois@free.fr

Présente les lots n° 38 à 46

### BIJOUX - ORFÈVRERIE

**SAS DECHAUT-STETTEN & Associés**

**MARIE DE NOBLET - Expert en orfèvrerie**

10, rue du Chevalier de St George - 75001 PARIS

Tél. +33 (0)1 42 60 27 14 - Fax. +33 (0)1 49 27 91 46

madenoblet@gmail.com

thierrystetten@hotmail.com

Présente les lots n° 120 et 124 - 146 - 150

### EXTRÊME-ORIENT

**Cabinet PORTIER & Associés**

*Experts en arts d'Extrême-Orient*

26, boulevard Poissonnière - 75009 PARIS

Tél. : +33 (0)1 48 00 03 41 - Fax : +33 (0)1 48 00 02 64

contact@cabinetportier.com

Présente les lots n° 57 - 59 et 60 - 63 à 76 - 79 - 85 à 88 - 92 - 93 - 100 - 108 à 113 - 117 à 119

### MOBILIER-OBJETS D'ART

**Denis DERVIEUX**

25, rue de Beaune - 75007 PARIS

Tél. : +33 (0)1 40 15 99 20 - Fax : +33 (0)1 40 15 99 20

dervieuxantiquit@aol.com

Présente les lots n° 156 et 157 - 160 à 167 - 169

### TAPIS

**Jean-Louis MOURIER**

14, rue du Hardroit - 77320 JOUY-SUR-MORIN

Tél. : +33 (0)1 64 20 12 31

jlmourier@yahoo.fr

Présente les lots n° 188

# ESTAMPES - DESSINS



1

**1**  
**Martin SCHONGAUER (1440/50-1491) (d'après)**  
*Couronnement de la vierge.*

Gravure monogrammée. (tâches et accidents)  
18 x 17,5 cm

50/75 €

**2**  
**Jacques CALLOT (1592-1635) (D'après)**  
*Gentilhomme aux mains jointes*

Gravure en noir, signée en bas au centre.  
13,5 x 8,5 cm  
(tâches)

150/200 €



1

**3**  
**CREPY Editeur**

« *Le jeu royal de l'Oye renouvelé des grecs* ».

Jeu de grand plaisir et de récréation, à Paris chez Crépy, rue Saint Jacques.

Gravure au burin avec rehauts de couleurs, représentant la spirale des 63 cases du jeu de l'oie et la règle au centre.

Belle épreuve fin XVIII<sup>e</sup> légèrement jaunie, tâches, quelques accidents dans les bords, pliures horizontales et verticales cassées, autres pliures et cassures, petits manques

200/300 €

**4**  
**Grande gravure rehaussée**

*Charettes et paysans au bord du lac.*

XIX<sup>e</sup>.

41x 62 cm (à vue)

(tâches)

100/150 €

**5**  
**Lithographie en couleurs**

*Vue de Paris*

Dessiné au diagraphes par Gavard inventeur de l'instrument et lithographié par Chapin.

55 x 69,5 cm

80/120 €

**6**  
**LE TITIEN (1485/89-1576) (D'après)**

Etude de « *Tableau de Titien pour le roi d'Espagne Philippe II* ».

*Déposition de croix.*

Crayon sur papier monogrammé T.F.

12,5 x 16,5 cm.

200/300 €



6



7

**Ecole romaine du XVII<sup>e</sup>, d'après Pierre DE CORTONE**

*Scène de triomphe, le couronnement du vainqueur*  
Plume, encre brune, crayon noir et lavis brun.  
Cachet de collection Jules Dupand.  
Accidents, pliures, mouillures et déchirures.  
37,5 x 28 cm

400/500 €

8

**Ecole Flamande du XVII<sup>e</sup>**

*Sainte famille au désert et un ange*  
Pierre noire.  
30,5 x 20,5 cm (à vue)  
(tâches)

200/300 €

9

**Ecole française du XVIII<sup>e</sup>**

*Agar et l'ange au désert.*  
Dessin à la plume.  
12 x 18 cm.

100/150 €

10

**Ecole XVIII<sup>e</sup>**

*Etudes de vases*  
Plume et lavis recto-verso.  
11,5 x 17,5 cm.  
(déchirures, pliures, tâches).

80/120 €



11

11

**Jean-Robert ANGO (actif 1759-circa 1773)**

*Scène de la vie de Saint André.*  
Sanguine.  
41,5 x 26 cm (à vue).  
Cadre en bois doré.

800/1 200 €

12

**Ecole française XVIII<sup>e</sup>**

*Figure portant une urne*  
Pierre noire.  
17 x 7 cm à vue.  
Cadre attribué à Inffois.

200/300 €

13

**Ecole du XVIII<sup>e</sup>**

*Portrait de femme au bonnet de dentelle et roses*  
Lavis à vue ovale.  
Baguette d'époque XVIII<sup>e</sup>.  
24 x 21 cm

300/500 €

14

**Ecole fin XIX<sup>e</sup>.**

*Portrait de femme.*  
Fusain.  
14,5 x 11,5 cm (à vue)

50/100 €



12





15

15

**Hubert ROBERT (1733-1808) (Attribué à)**

*Architecture antique animée.*

Plume, encre noire sur trait de crayon noir et aquarelle.

18 x 22 cm (à vue)

Légèrement insolé.

1 800/2 200 €

16

**Auguste DE FORBIN (1777-1841)**

*Le Concile*

Dessin au crayon.

14 x 19 cm.

(pliures et déchirures).

100/150 €

17

**Gillis Smak GREGOOR (1770-1843)**

*Personnages dans des paysages*

Deux dessins à la pierre noire collés sur une même feuille.

16 x 15 cm et 18,5 x 15 cm.

100/150 €

18

**Marcelin LIABASTRE (1813-1867)**

*Porche d'église*

Dessin au crayon sur papier, signé en bas à droite ; cachet de collection DIKEOS en bas à gauche.

18 x 23,5 cm.

80/120 €

19

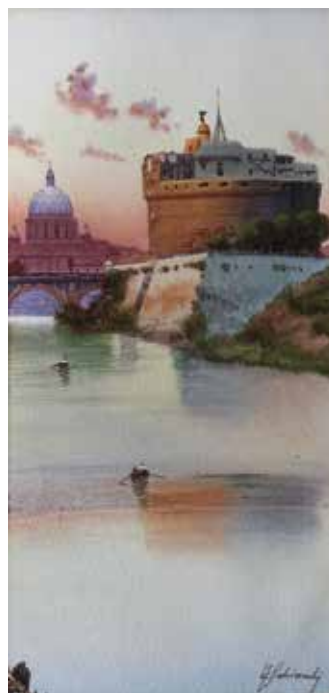
**Ecole début du XIX<sup>e</sup>**

*Les éléments.*

Suite de quatre calques.

(tâches).

300/400 €



20

20

**Frederico SCHIANCHI (1858-1919)**

*Vue de Rome : Château Saint Ange et la coupole de St Pierre*

Aquarelle sur papier canson, signée en bas à droite.

14,5 x 29,5 cm.

300/400 €

21

**Victor Jean NICOLLE (1754-1826)**

*Ruines architecturales*

Plume et encre brune, signée en bas à gauche.

16 x 12 cm

400/500 €



21



22

**Franz Anton von SCHEIDEL (1731-1801)**

*Etudes de serpents « Anguis »*

30 x 49,5 cm (à vue)

Diverses annotations à la plume : « Col : Doliatus » ; « Anguis Exotica » ; « Anguis Maculata » et autres non déchiffrées

Petites taches sur la droite

5 000/6 000 €



23

**Franz Anton von SCHEIDEL (1731-1801)**

Etudes de coquillages « *Cochlices Servi-alatae* »

Aquarelle, plume et encre brune, crayon noir.

Titré dans le haut et numérotés dans la feuille.

Petites rousseurs.  
50 x 35 cm (à vue).

5 000/6 000 €



24

**Jacques BARRABAND (Aubusson 1767/68 - Lyon 1809)**

*Le Touraco géant.*

Aquarelle gouachée sur trait de crayon noir.

Signé à la plume et encre brune en bas à droite.

Légèrement insolé, quelques écaillures et petites restaurations.

66 x 43 cm.

30 000/ 40 000 €

*Elève de Joseph Malaine, Barraband étudia à la Manufacture des Gobelins, pour laquelle il réalisa des dessins. Il fournit également des projets d'ornement pour la Manufacture de Sèvres. Il exposa ses peintures sur porcelaine au Salon de 1798 à 1806 et remporta une médaille d'or en 1804. Il fut ensuite professeur à l'Académie des Beaux-Arts de Lyon.*

*Très apprécié par Napoléon, Barraband décora la salle à manger du château de Saint Cloud. L'Empereur aimait offrir à ses invités de marque les traités ornithologiques de Levaillant illustrés par Barraband. Barraband participa également dans la section d'histoire naturelle à La description de l'Égypte.*

*La postérité de Barraband fut assurée par ses superbes illustrations pour les ouvrages ornithologiques de François Levaillant (1753-1824). Levaillant réalisa en quelques années plusieurs ouvrages splendides sur les oiseaux exotiques :*

*Histoire naturelle d'une partie d'oiseaux nouveaux et rares d'Amérique et des Indes (1801)*

*Histoire naturelle des Perroquets (1801-1805)*

*Histoire naturelle des oiseaux de Paradis, des rolliers, suivie de celle des Toucans et des Barbus (1801-1806)*

*Histoire naturelle des guépiers et des promérops (1807)*

*Ce dernier ouvrage comprenait une troisième partie consacrée aux Couroucous et Touracos, pour lequel notre dessin servi à l'illustration (voir François Levaillant, Histoire naturelle des promérops et des guépiers faisant suite à celle des oiseaux de Paradis, Paris, 1807, ed. Denne, p. 36, description et planche 19). Levaillant précise que le Touraco géant était d'une taille deux fois supérieure à celle de ses congénaires, et que le spécimen que Barraband a dessiné faisait partie de la collection de Mr Ferrière, secrétaire du ministre de la Marine.*





25

25

**Narcisse DIAZ (1807-1876)(Attribué à)**

*Forêt et rochers*

Pastel.

40 x 56,5 cm

(traces d'humidité)

1 000/1 200 €

26

**Eurologio VARELA Y SARTORIO (1868-1955) (Attribué à)**

*Allégorie de l'Espagne*

Huile sur calque contrecollé.

28 x 22 cm.

400/500 €

27

**Jean LAVILLEDIEU (XIX-XX<sup>e</sup>)**

*Paysage animé de personnages*

Aquarelle signée en bas à droite.

15 x 21 cm (à vue).

50/75 €

28

**Paul BOREL (1828-1913)**

*Trois études de moines*

Crayon noir sur papier gris, signé en bas à droite à la plume.

31 x 48 cm

200/300 €

29

**Ecole française vers 1800**

*Paysage animé*

Lavis de gris.

Tâches, insolé.

36 x 54 cm (à vue)

150/200 €

30

**Ecole française XIX<sup>e</sup>**

*Etudes de sanglier*

Pierre noire. Collé sur feuille (insolé ; petites piqûres).

Cachet en bas à droite.

31 x 42 cm

300/400 €

31

**J. J. DEBOISSIEU**

*Tête de mouton*

Mine de plomb sur papier.

Cachet de collection DIKEOS en haut à droite.

5,5 x 5,5 cm.

50/80 €

32

**Ecole XIX<sup>e</sup>**

*Rue de village*

Plume et lavis.

30 x 24 cm (à vue).

80/120 €

33

**T. DEVILLE**

*Paysage.*

Bistre sur papier contrecollé sur carton ; signé en bas à gauche.

17,5 x 13 cm.

50/75 €

34

**François Fortuné A. FEROGIO (1805-1888)**

*Etude pour Barbe bleue*

Plume et lavis.

46 x 81 cm

300/400 €



35

**Jean Jérôme LEVIE (Ajaccio 1809-1886)**

*Une vue animée du port d'Ajaccio.*

Aquarelle sur traits de crayon noir.

Signé et daté en bas à gauche « 1864 »

Insolé et trace d'un ancien montage

33,7 x 53 cm.

1 500/2 000 €

*On joint une vue d'Ajaccio du même artiste.*



35



11

36

**Giuseppe Gustavo SCOPPA (1856-?) -  
(Attribué à)**

« V. DI CASTELLAMARE ».

Gouache, située au centre sous le sujet.

35 x 48 cm (à vue).

800/1 200 €



36

# TABLEAUX ANCIENS

37

**Attribué à Domenico BECCAFUMI (vers 1484 - Sienne 1551)**

Etude de tête de femme de trois-quarts pour « *L'exécution de Spurius Maelius* »

Huile et stylet sur papier maroufflé sur toile.

26,5 x 20,5 cm

30 000/ 40 000 €

*Le professeur Marco Ciampolini a confirmé l'authenticité de cette étude d'après une photographie numérique. Une étude détaillée de l'œuvre sera remise à l'acquéreur.*

*Cette esquisse en camaïeu est à rapprocher d'une figure de femme voilée en haut à droite de la composition de *L'exécution de Spurius Maelius*, compartiment exécuté à fresque au plafond de la salle du Consistoire du Palazzo Pubblico de la ville de Sienne, vers 1529-1535 (voir Pascale Dubus, *Domenico Beccafumi*, Paris, ed. Adam Biro, 1999, fig 75, p.123). On remarque une petite variante dans la pose définitive, la tête étant un peu penchée vers la gauche.*

*Notre étude de tête se retrouve sur une autre huile sur papier figurant deux têtes de femmes voilées, conservée au Monte dei Paschi à Sienne (voir P. Torriti, « Beccafumi », ed. Electa, 1998, Milan, D.180, p.343, repr.). L'autre tête de femme peinte sur cette feuille est la réplique d'une esquisse conservée aux Offices à Florence (voir opus cité supra D.70, p.275, repr.).*

*La technique de notre dessin est caractéristique des huiles sur papier de Beccafumi, dans lesquelles on retrouve notamment son travail au stylet. (voir opus cité supra, n° D98-D101-D102-D105-D111)*

*Au V<sup>e</sup> siècle, en 439 avant J.C., Spurius Maelius est un riche chevalier de l'ordre équestre qui distribue au peuple du blé à bas prix lors d'une famine. Dans la version officielle de l'histoire romaine, les patriciens, qui tiennent le pouvoir, l'accusent de vouloir renverser la République pour établir une royauté. Spurius Maelius refuse de se rendre à la convocation du dictateur Cincinnatus et est assassiné par le maître de cavalerie Ahala. A l'époque de la conception du cycle de Beccafumi, Sienne est une République dont les divers partis s'affrontent régulièrement et violemment pour dominer le pouvoir. Les Libertini, démocrates extrémistes, ont pris le pouvoir en 1525. On pourrait les comparer aux Montagnards et leur devise pourrait être « La liberté ou la mort ». Le programme de la décoration est centré autour de trois principes : Justice, Amour de la patrie et Bienveillance mutuelle. Sur les huit storiés de la frise, on décompte pas moins de six exécutions capitales et suicides inspirés de l'histoire romaine et de Machiavel (*Discours sur la première décade de Tite-Live*). Dans l'esprit des concepteurs, le spectacle de la mise à mort comme décor du siège de la magistrature suprême purifie les esprits par la terreur et garantit les principes fondateurs de la République. Les Libertici adressent ainsi un avertissement aux factions qui chercheraient à reprendre le pouvoir. Il semblerait également que le cycle ait été conçu pour accueillir leur dangereux allié Charles Quint en 1536 et lui montrer la détermination des Libertici à s'opposer à toute tyrannie.*

12



*Esecuzione di Spurio Melio, Siena, Palazzo Pubblico, Sala del Concistoro.*



*Détail de la fresque.*







28



39

38

**CARRACHE Annibal (1560-1609) (d'après)***Hercule et Omphale.*

Gouache contrecollée sur panneau

(petites tâches et petits trous)

Cadre en bois sculpté à motif de coquilles dans les coins et de rinceaux.

D'après les fresques du Palais Farnese à Rome.

26 x 21,5 cm.

1 000/1 500 €

39

**Ecole allemande, dernier tiers du XVII<sup>e</sup> siècle***Couple agenouillé en prière avec la vierge et l'enfant Jésus*

Huile sur toile.

(accidents et manques).

71 x 46,5 cm

200/300 €

40

**Ecole française du XVII<sup>e</sup> siècle.***Jésus enfant.*

Huile sur toile de forme ovale, marouflée sur carton.

Cadre ancien en bois sculpté et doré de forme ovale à motif de feuilles de chênes et de glands (accidents).

41 x 33 cm.

2 000/3 000 €



40



41

41

**ECOLE FRANCAISE Seconde Moitié du XVIII<sup>e</sup> siècle**

*Portrait de jeune femme à la coiffe de dentelles et au ruban blanc*

Huile sur toile (Rentoilage ; petites restaurations)

49,5 x 40 cm

Cadre en bois sculpté et doré du XVIII<sup>e</sup> siècle.

500800 €

42

**Jean-Honoré FRAGONARD (1732-1806) (d'après)**

*Homme âgé au béret et à la chaîne d'or.*

Huile sur carton

36,4 x 33 cm

D'après le portrait de J.-H. Fragonard

(Toile : 52 x 42 cm) conservé à Paris au musée

Jacquemart-André.

80/120 €

43

**Pieter BLOOT (1602-1658) (Attribué à)**

*Réjouissance villageoise dans une taverne.*

Huile sur toile.

(Rentoilage ; ancien vernis oxydé ;

quelques restaurations).

55,5 x 82,5 cm.

1 000/1 500 €



44

44

**Ecole française (Dernier quart du XVII<sup>e</sup> siècle)**

*Portrait d'homme en buste coiffé d'une longue perruque brune, enveloppé dans un drapé rouge.*

Huile sur toile.

(Rentoilage).

82,5 x 65,5 cm

Cadre ancien en bois sculpté et doré à motif de fleurettes (petits accidents).

1 000/1 500 €



43





45

**45**  
**Ecole italienne, vers 1700**

*Port animé.*  
Huile sur toile, non signée.  
(manques et restaurations)  
73 x 98 cm.

1 000/1 500 €

**46**  
**Armand LELEUX (suite de) (1818-1885)**

*Hameau au bord de la rivière avec déchargement de la charrette*  
Huile sur toile (châssis à écharpe).  
Traces d'accidents en haut à droite ; au revers deux petites pièces de renfort.  
50,4 x 67 cm

150/200 €



46





48

49

**Eugène LAVIEILLE (1820-1889)**

*Clair de lune*

Huile sur toile, signée en bas à gauche.

40,5 x 27 cm

1 000/1 200 €

*Ami de Chintreuil, disciple préféré de Corot, Lavielle signe des pâturages et scènes d'hiver salués par Beaudelaire « pour leur volupté élégiaque que connaissent tous les amateurs de promenades solitaires ».*



49



47

47

**Louis CABAT (1812-1893)**

*Troupeau au pâturage*

Huile sur toile, signée en bas à gauche.

47 x 60 cm

1 200/1 500 €

*L'œuvre de Cabat est inépuisable tant au niveau simplicité et vigueur. Il travaille avec Camille Flers, Decamps. Il voyage, visite la France et l'Italie.*

17

48

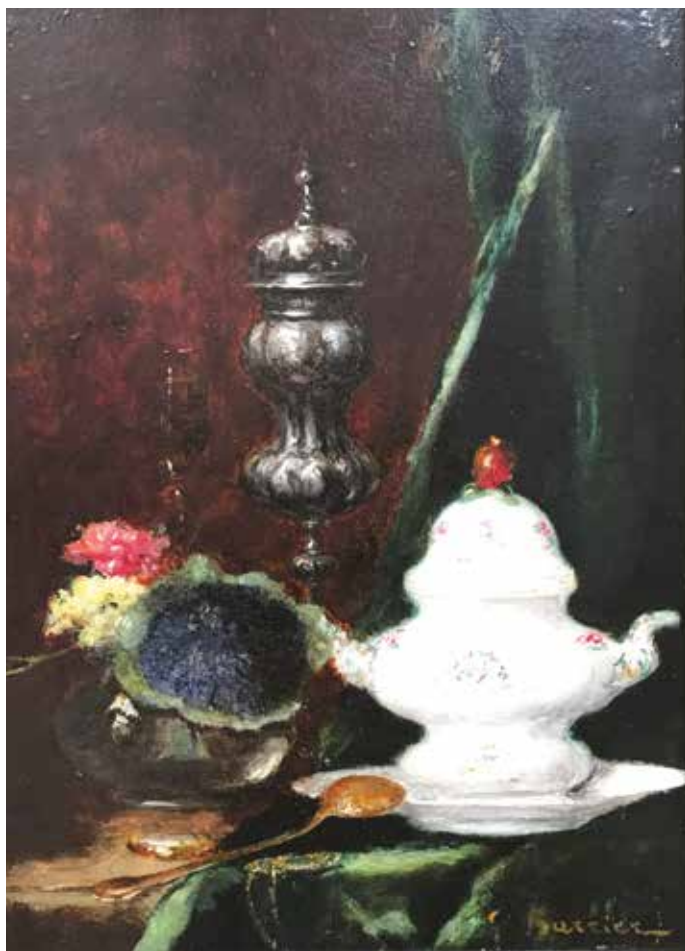
**Carl Von KURTZ (1817-1887)**

*Carioles et chiens*

Huile sur panneau, signée en bas à droite.

35 x 24 cm.

300/400 €



50

50

**Gustave BARRIER (1871-1953)**

*Nature morte au pokal et bouquet de violettes*

Huile sur panneau, signée en bas à droite.

33 x 23,5 cm

600/800 €



51

51

**Gustave BARRIER (1871-1953)**

*Nature morte au compotier et fruits*

Huile sur panneau, signée en haut à droite.

23,5 x 33 cm

600/800 €



# ART D'ASIE



52

52

**Jade néphrite** gris translucide de style archaisant à motifs de dragon incurvé, chimères, et grains germant.

Chine.

L. : 19,5 cm

400/600 €

53

**Grand Disque « Bi »** en jade vert épinard, le recto orné de neuf dragons « Chilong » en mouvement, le verso à décor de neuf têtes de félins.

Chine.

D. : 29,3 cm - Epaisseur : 3,5 cm

600/800 €



53

54

**Disque « Bi »** en jade néphrite.

Style Néolithique.

D. : 20,3 cm

300/500 €

55

**Disque « Bi »** en jade néphrite vert translucide à motif de dragons « Chilong » en mouvement et en relief.

Rappel de motif de Chilong au verso.

Chine.

D. : 13 cm.

300/400 €



55



54





56

56

**Brûle-parfum tripode** en grès celadon craquelé, orné de motif végétaux.

Couvercle en bois exotique ajouré, prise en pierre dure en forme de feuille enroulée et insecte.

Socle en bois.

Chine fin XIX<sup>e</sup> - début XX<sup>e</sup>

H. : 26 - D. : 16 cm

1 100/1 300 €

58

**Coupe en céramique émaillée de type Junyao** en belle glaçure lavande et légèrement rosée sur la bordure. Petite coulée d'émail bleu à l'intérieur et sur le revers.

Chine période Yuan (1279-1368).

D. : 18,5 cm

600/800 €



57

57

**CHINE, Dehua**

**Fin Epoque SONG (960-1279), début YUAN (1279-1368)**

Coupe en porcelaine émaillée blanc à décor de feuilles incisées sous la couverte sur le rebord extérieur.

D. : 21,5 cm.

300/400 €



58

59

**INDOCHINE - Vers 1900**

Paire de vases de forme bouteille sur pied à col évasé, en bronze à décor en incrustation d'argent de cavaliers dans un paysage montagneux, sous des pins.  
H. : 33,4 cm.

300/400 €



60



59

60

**INDE - XIX<sup>e</sup> siècle**

Élément décoratif en bois à traces de polychromie sculpté représentant un cheval cabré.  
H. : 100 - L. : 55 cm

600/800 €

61

**Paire de brûle-parfums** en bronze à patine brune ; couvercles ajourés à décor d'oiseaux, feuillages, et prises en forme de dragons. Anses têtes d'éléphants.

Chine, XIX<sup>e</sup>.

H. : 25 cm

100/150 €

62

**Paire de vases** en bronze à patine brune à panses côtelées ornées d'oiseaux branchés en relief. Anses à motif de bambou.

Chine, XIX<sup>e</sup>.

H. : 46 cm

300/400 €

62 bis

**Suian HIRAFUKU (1840-1890)**

*Faisan*

Encre et gouache sur papier, signée en bas à droite.  
(tâches)

24,5 x 25 cm

150/200 €



63

63

**NEPAL - Fin XIX<sup>e</sup> siècle**

Grande statuette de Durga en cuivre à traces de laque or et polychrome, à quatre bras, debout sur un garuda, tenant une coupe dans une main.

Socle rapporté en cuivre.

H. : 27 cm.

1 500/2 000 €

64

**INDE - XVIII<sup>e</sup>/XIX<sup>e</sup> siècle**

Statuette de divinité à quatre bras en bois à traces de polychromie, tenant le vajra, l'arc et le khatvanga.

(Manque une main).

H. : 33 cm.

600/800 €



64



65

**CHINE, Shiwan - Fin XIX<sup>e</sup> siècle**

Statuette de personnage de théâtre debout en terre cuite à traces de polychromie.

(Manque le sabre, accidents).

H. : 39 cm.

300/400 €



65



66

66

**Travail Sino-Tibétain**

Statuette en bronze doré, Sakyamuni debout sur un socle en forme de lotus, la main droite en abhaya mudra (geste de la non-crainte), la coiffe ornée d'une couronne, les boucles ornées de fleurs.

H. : 24 cm.

4 000/6 000 €

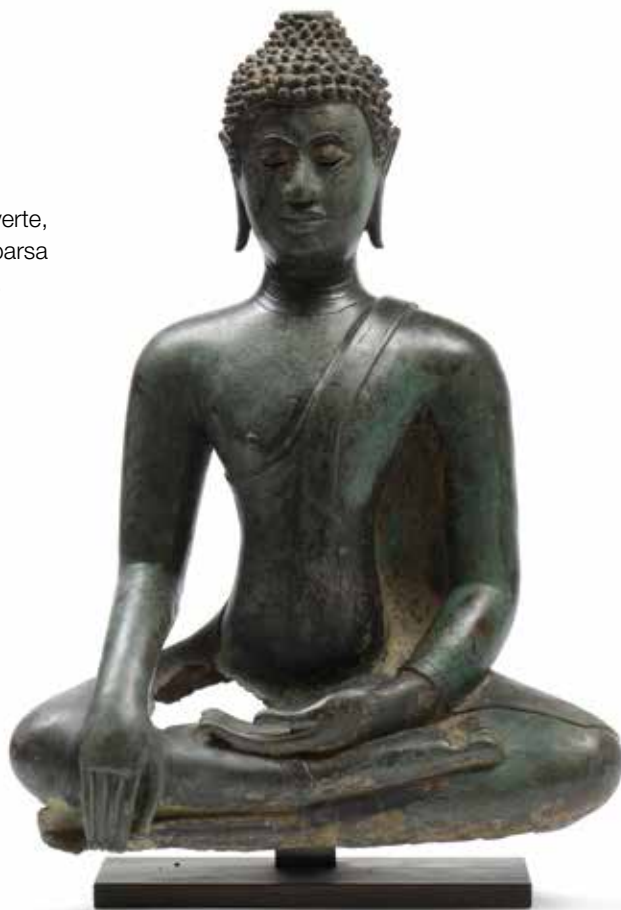
67

**THAILANDE - XVIII<sup>e</sup> siècle**

Statuette de bouddha en bronze à patine verte, assis en padmasana, les mains en bhumisparsa mudra (geste de la prise de la terre à témoin). (Accidents et manque l'ushnisha).

H. : 35 cm.

800/1 000 €



67



68

68

**BIRMANIE - XVIII<sup>e</sup> siècle**

Statuette de bouddha en bronze à patine brune et rouge, assis en padmasana sur un haut socle, les mains en bhumisparsa mudra. (geste de la prise de la terre à témoin).

H. : 32 cm.

1 500/2 000 €

69

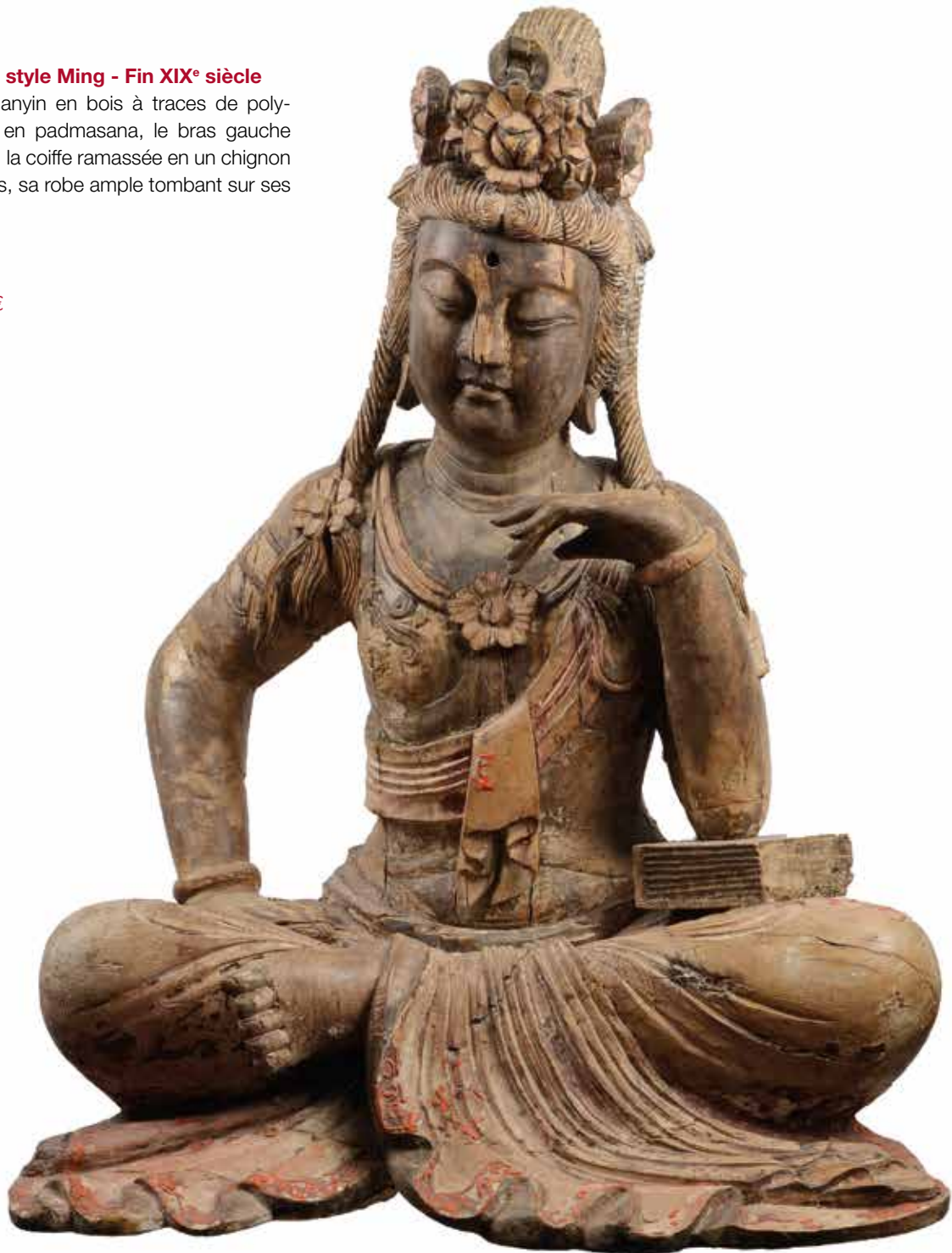
**CHINE, dans le style Ming - Fin XIX<sup>e</sup> siècle**

Statuette de Guanyin en bois à traces de polychromie, assise en padmasana, le bras gauche posé sur un livre, la coiffe ramassée en un chignon et ornée de fleurs, sa robe ample tombant sur ses jambes.

(Restaurations).

H. : 85 cm.

10 000/15 000 €







70

70

**THAILANDE - XIX<sup>e</sup> siècle**

Statuette de Bouddha en bronze à patine brune, debout, la main droite le long de son corps, la main gauche en abhaya mudra (geste de l'absence de crainte).

H. : 48 cm.

800/1 000 €



71

71

**THAILANDE, Ayuthya - XVIII<sup>e</sup> siècle**

Statuette de bouddha en bronze laqué or, debout, les mains en abhaya mudra (geste de la non crainte).

(Manque une oreille, accidents).

H. : 89 cm.

1 500/ 2 000 €

72

**THAÏLANDE - XVIII<sup>e</sup> siècle**

Statuette de bouddha en bronze à patine brune, debout, les mains en abhaya mudra (geste de l'absence de crainte), les yeux incrustés.

(Petits accidents, restaurations et manque l'ush-nisha).

H. : 100 cm.

3 000/4 000 €



72



73

73

**THAÏLANDE - Fin XIX<sup>e</sup> siècle**

Statuette de bouddha en bois doré, debout sur un socle, le bras droit le long de la robe, le droit gauche levé.

(Manque la main gauche).

H. : 74 cm.

500/600 €



74



74

**THAILANDE - Fin XIX<sup>e</sup> siècle**

Deux statuette de moines agenouillés en bois laqué rouge et or et incrustations de plaques de verre polychrome.  
H. : 49 cm.

1 200/1 500 €

75

**CHINE - XVIII<sup>e</sup> siècle**

Table basse formée par un panneau en laque de Coromandel sculpté de vases fleuris et sujets mobiliers, entourés de frises de fleurs de lotus.

Piètement postérieur, accidents.

34 x 80 x 60 cm

300/400 €



75



76

**CHINE - XVIII<sup>e</sup> siècle.**

Table basse formée par un panneau en laque de Coromandel sculpté d'oiseaux et de pivoines. (piètement postérieur, accidents).

40 x 58 x 46 cm.

150/200 €

77

**Plaque ronde laquée** noire incrustée de nacre à décor de personnages dans un pavillon.

Chine.

D. : 10 cm

80/120 €

78

**Potiche balustré** en porcelaine blanche et bleue à décor de pommiers.

Chine. Signé au revers.

Monté en lampe.

H. : 36 cm

150/200 €

79

**CHINE - Fin XIX<sup>e</sup> siècle**

Paire de fauteuils en palissandre, le dossier ajouré de chauves-souris et fleurs entourant un caractère « shou » (longévité) stylisé.

D. : 94 x 60 x 47 cm.

2 000/3 000 €

Provenance CT Loo, Paris

80

**Lave-pinceaux** en pierre dure sculptée à décor d'oiseau et fleurs.

Chine.

H. : 2,5 - L. : 9 cm.

200/300 €

81

**Sculpture en bois**

*Paysanne.*

Chine, période révolutionnaire.

H. : 30 cm

(accidents)

100/200 €

82

**HIROSHIGE (D'après)**

*Bords de rivière sous la neige.*

Estampe.

24 x 37 cm à vue.

80/120 €

83

**Statuette hindoue** en bronze doré.

H. : 52 cm.

Socle carré : 15 cm.

PARVANI, Style CHOLA (1830-1970)

200/300 €



79



85

84

**Ensemble de six assiettes** et un plat en porcelaine dite Imari.

Japon, XIX<sup>e</sup> siècle.

Assiettes : D. 22 cm environ.

Plat : D. 44 cm.

400/600 €

85

**JAPON, Imari - Début XX<sup>e</sup> siècle**

Grande coupe polylobée en porcelaine décorée en bleu sous couverte, rouge de fer et émaux polychromes de fleurs au centre et entouré de quatre réserves ornées de cerisiers.

D. : 46 cm.

150/200 €



87

87

**JAPON - Epoque MEIJI (1868-1912)**

Porte-parapluie de forme rouleau en porcelaine décorée en émaux polychromes à décor d'aigrettes parmi les iris et feuillage, le bord supérieur orné d'une frise de grecques bleues et fleurs de lotus stylisées.

Au revers, la marque Fukagawa.

H. : 62 cm.

600/800 €

30



86

86

**CHINE - XVIII<sup>e</sup> siècle**

Potiche de forme balustre en porcelaine émaillée bleue poudrée.

Montée en lampe.

Haut : 30 cm.

600/800 €



88

88

**JAPON - Epoque MEIJI (1868-1912)**

Grand miroir en shibuichi à décor du kâmon des Ashikaga « Go shichi no kiri » à la fleur de paulownia.

Signé Tenko Kawachi no kami Fujiwara Munetsugu.

Dans sa boîte en laque noire et or (accidentée) à décor du même kâmon à la fleur de paulownia.

L. : 51 cm.

600/800 €

89

**Miroir cadre imitant le bambou** ouvrant par deux panneaux en cuir peint noir et or, orné de grues et personnages orientaux ; découvrant trois glaces.

Japon

41 x 40 cm. (accidents)

150/200 €

90

**Pot tripode** couvert à panse renflée en faïence de Satsuma, prises et anses en forme de chimères.

On joint une paire de vases en faïence de Satsuma à décor de scènes de palais.

Japon.

H. de la potiche : 53 cm

H. des vases : 30 cm

(accidents et restaurations).

100/200 €

91

**Potiche balustre** en porcelaine blanche et bleue à décor de pommiers.

Chine. Signé au revers.

Monté en lampe.

H. : 36 cm

150/200 €

92

**JAPON - Milieu Epoque EDO (1603-1868)**

Butsudan en laque noire et or, découvrant à l'intérieur Myôken Bosatsu, divinité de l'Etoile Polaire et de la Grande Ourse, en bois polychrome assis sur un serpent posé sur une tortue.

Inscriptions sur les portes évoquant que l'objet provient du temple de Jojakko-ji à Kyoto.

Les ferrures en cuivre doré, le fermoir en forme de chrysanthèmes.

Hauteur totale : 36 cm

1 000/1 200 €



92





93

93

**JAPON - Fin Epoque EDO (1603-1868)**

Armure en fer laqué composée de :

- Casque de forme hineno nari, avec hineno jikoro à trois lamelles orné d'un môn en laque or.
- Hanbo, (demi masque), du type saru men, yodare kake à trois lamelles (Manques de laque).
- Cuirasse dô en laque noir et or à décor de môn.
- Brassières shino gote
- Épaulières sode à quatre lamelles
- Sous jupe kusazuri
- Cuissardes kawara haidate

(Manque les jambières suneate).

La boîte en laque noir et or à décor de môn.

(Accidents et manques de laque).

3 000/5 000 €

94

**Peinture sur soie contrecollée sur papier***Personnages sur une barque.*

Signé en haut à droite.

Chine.

20,5 x 38 cm.

(accidents, déchirures).

60/80 €

95

**Lot comprenant deux bols**, l'un en porcelaine polychrome à décor de pivoines, l'autre en grès craquelé beige.

Extrême Orient.

D. : 15 cm

(éclats).

150/200 €

96

**Paire de vases** en porcelaine polychrome de Canton à décor de scènes de palais, chimères en relief, monture de bronze doré de style rocaille.

Montées en lampe à huile.

XIX<sup>e</sup> siècle. .

H. : 36 cm.

(petits accidents et restaurations)

400/600 €

97

**Pot couvert** en porcelaine polychrome à décor de fleurs dans des réserves.Chine, fin XIX<sup>e</sup>.

H. : 22 cm.

(éclats)

100/200 €

98

**Petit vase** en porcelaine polychrome à décor floral, le col souligné de liserés bleus.

Extrême Orient.

H. : 9,5 cm.

(égrenures)

80/100 €

99

**Vase de forme boule** en grès craquelé à décor d'arabesques brunes en relief.

Extrême-Orient.

H. : 12,5 cm

150/200 €

100

**CHINE - Epoque QIANLONG (1736-1795)**

*Jeune femme tenant un guqin sur une terrasse et accompagnée d'un chat.*

Encre sur soie.

(Restaurations et pliures).

137,5 x 64 cm.

Encadré sous verre.

10 000/15 000 €

Provenance : CT Loo







101

**101**

**Rouleau vertical :** Encre et couleurs sur papier avec rehauts dorés représentant 6 générations d'ancêtres assis de la famille Bai vêtus de robes ornées d'un signe de rang civil.

Chine XIX<sup>e</sup>, dynastie Qing.

165 x 93 cm

(craquelures)

1 100/1 300 €

**102**

**Rouleau vertical :** Encre et couleurs sur papier avec rehauts dorés représentant un portrait de femme ancêtre.

Chine XIX<sup>e</sup>, dynastie Qing.

147 x 84 cm

600/800 €



103

**103**

**Rouleau vertical :** Encre et couleurs sur papier représentant un couple d'ancêtres avec leurs jeunes assistants.

Chine XIX<sup>e</sup>, dynastie Qing.

94,5 x 63,5 cm. (usures)

400/600 €

**104**

**Rouleau horizontal :** Peinture sur soie à motifs d'oiseaux et branches de cerisier fleuris dans un entourage floral.

Chine XIX<sup>e</sup>, dynastie Qing.

53 x 191 cm. (tâches et usures)

700/900 €



104





105

105

**Rouleau vertical :** Encre et couleurs sur papier représentant 6 ancêtres : 3 femmes et 3 hommes.

Chine XIX<sup>e</sup> dynastie Qing  
132 x 85 cm (petites usures)

1 100/1 300 €

106

**Rouleau vertical :** Encre sur papier sur le thème de la longévité, divinités avec sceptre Ru-yi.

Chine XX<sup>e</sup>.  
175 x 93 cm

1 200/1 500 €

107

**Rouleau vertical :** Encre et couleurs sur papier représentant un portrait d'ancêtre femme en robe rouge portant une coiffe richement parée.

Chine XIX<sup>e</sup>, dynastie Qing  
126 x 70 cm (accidents et restaurations)

600/800 €

108

**Grande peinture sur soie :** *L'enfer Taoïste*

Chine, XIX<sup>e</sup>.  
140 x 80 cm (accidents et manques)

200/300 €



106

35



108





109

109

**TIBET - XIX<sup>e</sup> siècle**

Tangka, détrempe sur toile, Tara verte en décor central, assise la jambe gauche repliée, symbole de la non soumission aux perturbations internes, la jambe droite à demi dépliée, indiquant qu'elle est prête à se lever pour secourir les êtres, la main gauche tenant le lotus utpala, la main en varada mudra, geste du don ; entourée de tara, lotus et divinités.

D. : 70 x 55 cm.

Encadré sous verre.

300/500 €

110

**TIBET - Début XX<sup>e</sup> siècle**

Mandala, détrempe sur toile, au centre, bouddha assis en dhyana mudra, entouré de 103 bouddha assis sur le lotus.

D. : 77 x 53 cm.

Encadré sous verre.

200/300 €



110



111

111

**TIBET - Fin XIX<sup>e</sup> siècle**

Tangka, détrempe sur toile, arbre de l'assemblée des dieux, dit « Tshog-shing », dans lequel se trouvent en décor central un Vajrapani féroce, surmonté de Tathagata, en partie inférieure gautama assis accompagnés de bouddha, tara, lama, yidams.

Dim. 63,5 x 50 cm.

Encadré sous verre.

400/600 €

112

**Tangka**, détrempe sur toile, Tsong Khapa, le fondateur de la secte Gelupta, assis en padmasana sur le lotus émergeant de l'eau au centre, deux tiges de lotus partant de chaque côté de ses bras, la main droite tenant le kalasha, entouré de divinités, d'arhat, bouddha, Yidams et lama déifiés.

Dim. 59 x 45 cm.

Encadré sous verre

300/500 €



112

113

**JAPON - Epoque MEIJI (1868-1912)**

Important okimono en bronze à patine brune, bûcheron debout s'appuyant sur un tronc, une fagot à ses pieds, vêtu d'un grand chapeau de paille.

H. : 54 cm.

800/1 000 €



113

114

**Rouleau :** Encre sur papier à motifs de bambou, signée.

95 x 38 cm.

100/150 €

115

**Rouleaux :** deux encres sur papier, l'un à motif de branche de cerisier. L'autre de rochers et végétaux.

97 x 30 cm

100/150 €

116

**Deux rouleaux verticaux :** encre sur papier : caractères.

H. : 125 cm

150/200 €

117

**CHINE - Epoque JIAQING (1796-1820)**

Groupe en porcelaine émaillée polychrome représentant deux immortels.

H. : 31 cm.

150/200 €



117

118

**JAPON, Fours de Satsuma - Fin XIXe siècle**

Grande jarre balustre en faïence à décor en émaux polychromes et or d'enfants jouant et de fleurs et oiseaux dans des réserves polylobées, sur fond de nids d'abeilles.

Montée en bronze doré.

L'état de la faïence n'est pas garanti sous les montures.

D. : 24,2 - H. : 33,5 cm.

500/600 €



118





**119**  
**JAPON - Epoque EDO (1603-1868), XVIIe/XVIII**  
**siècle**

Paravent à six feuilles, encre sur feuille or, grues près  
 d'une rivière sous les pins.

(Restaurations, rayures).

Haut. : 156 cm.

Larg. d'une feuille : 55 cm.

8 000/12 000 €





# ORFÈVRERIE



120

120

**Deux cuillères et deux fourchettes en argent**, modèle piriforme, les cuillères à queue de rat. Gravées d'un mavelot. Pour une cuillère, poinçon du maître orfèvre attribué à (Trabu ? ; Il semble avoir exercé à Avignon à la fin du XVI<sup>e</sup> siècle, (poinçons reproduits dans l'ouvrage : C. Cassan, Les orfèvres d'Avignon et du comtat Venaissin, p.18, 60-61).

Une cuillère, sans poinçon ; pour une fourchette, poinçons incomplets, province fin XVII<sup>e</sup>, début XVIII<sup>e</sup> siècle ; une fourchette sans poinçon.

Poids : 380,2g.

200/300 €

121

**Plat ovale en argent** à frise de feuilles d'eau, monogrammé « HR ». Poinçon Vieillard (1819-1838).

Poids : 775,05g

250/350 €

122

**Verseuse en argent** à décor de frises de godrons et de perles, bec verseur feuillagé.

Manche en ébène. Poinçon Vieillard (1819-1838).

Choc.

Poids brut : 307,17g

150/200 €

123

**Lot de couverts dépareillés** en argent comprenant : deux fourchettes XVIII<sup>e</sup> : l'une uni-plat marquée « Cave traiteur » (63,8g), l'autre à filets monogrammée (1<sup>er</sup> coq 1798-1809) (Poids : 80,3g), une cuiller uni-plat monogrammée XVIII<sup>e</sup> (86,8g), une cuiller à filets XVIII<sup>e</sup> (87,6g), une cuiller uni-plat monogrammée 1<sup>er</sup> coq 1798-1809 (Poids : 77,1g), un couvert uni-plat monogrammé (Vieillard 1819-1838) (Poids : 168,1g), un couvert et une cuiller à filets monogrammés (Vieillard 1819-1838) (Poids : 262,5g). usures

200/300 €



124

124

**Timbale en argent**, de forme droite, à décor amati entre deux filets. Augsburg vers 1655.

H. : 9,5 - P. : 138 g.

(dévermeillée – chocs)

300/500 €

*Ce poinçon d'orfèvre est attribué à Heinrich Eichler, dans le Rosenberg p ; 131 - n° 632, où le poinçon est reproduit.*

*Il est à noter que l'orfèvre Heinrich Eichler est répertorié dans le Seling, n° 1984 – p.303, où il est indiqué comme reçu maître vers 1705, son poinçon non reproduit.*

*Il semble donc que l'attribution de ce poinçon d'orfèvre à Heinrich Eichler soit erronée.*

125

**Plat creux rond en argent à moulure et filets armorié.**

Poinçon Vieillard (1819-1838).

Poids : 550,64g

400/500 €

126

**Théière en argent** à panse renflée et côtes, petits pieds à enroulements, prise en forme de triple noisette, manche ébène (accidents).

Poinçon Minerve. Maître orfèvre M FRAY.

Poids brut : 383,98g

130/150 €

127

**Verseuse et sucrier** couvert en argent à décor de frises d'entrelacs sur fond strié à décor d'écusson monogrammé, prise en forme de gland.

Poinçon Minerve.

Maître orfèvre Flamand Fils.

Sucrier (537,05g)

Verseuse (666,83g)

200/300 €





128

128

**Service à thé trois pièces** en argent uni, petits pieds feuillagés : théière (821,65g), sucrier couvert (401,43g) et pot à lait (305,49g).

Travail étranger (PAK 94 SILVER).

400/600 €

129

**Sucrier en argent** à décor de têtes d'animaux fantastiques, reposant sur quatre pieds à enroulements. Manque l'intérieur.

Poids : 692,55g

Travail étranger.

130/150 €

130

**Écuelle en argent**, bordure à filets, deux anses mobiles.

Poinçon Minerve.

Poids : 508,83g

150/200 €

131

**Plat rond en argent** à décor de frise de palmettes.

Travail étranger.

Poids: 1035g

200/300 €

132

**Plat rond en argent** polylobé à moulures et filets monogrammé « DS ».

Poinçon Minerve. Maître orfèvre Cosson CORBY.

Poids : 694,24g

200/300 €

133

**Plat rond en argent** polylobé à moulures et filets monogrammé « RG ».

Poinçon Minerve. Maître orfèvre COSSON CORBY.

Poids : 753,94g

300/400 €

134

**Plat rond en argent** polylobé à agrafes monogrammé en relief.

Poinçon Minerve.

Maître orfèvre L. SOLLIER.

Marqué Legniez 68 quai des orfèvres.

Poids : 494,48g

150/200 €

135

**Important candélabre** en métal argenté à quatre lumières sur deux niveaux, à motif végétal, reposant sur des volutes découpées.

Travail anglais, XIX<sup>e</sup>.

H. : 68 cm

500/800 €



135

136

**Lot comprenant trois plats en argent** à décor de filets et monogrammés « AD » : deux ronds (810,17g et 813,75g), un ovale (1150,09g).

L'ovale signé COSSON CORBY PARIS.

Poinçon Minerve.

(petits chocs).

400/500 €

137

**Chocolatière en argent** à panse renflée à pans, prise godronnée, manche en bois.

(prise dessoudée).

Poinçon Minerve.

Poids brut : 694,82g

150/200 €

138

**Plat ovale en argent** à moulure et filets monogrammé « SF ».

Poinçon Minerve.

Poids : 1414,25g

200/300 €

139

**Plat ovale polylobé** en argent à décor d'armoiries « *Sub umbra alarum tuarum protegenos domine* ».

Poinçon Minerve.

Maître orfèvre Aucoc.

Poids : 1213,89g

300/500 €

140

**Plat ovale polylobé** en argent à filets, monogrammé « RG ».

Poinçon Minerve.

Maître orfèvre G BACHELET PONT Neuf à Paris.

Poids : 1037,5g

400/500 €

141

**Deux plats en argent à filets**

Plat rond (846,13g), Plat ovale (1235,31g).

Poinçon Minerve.

(usures et chocs)

400/600 €

142

**Ensemble de 24 couteaux**, manches en argent fourré à décor de médaillons feuillagés monogrammés.

Poinçon Minerve.

Poids brut: 1832,7g.

Avec écrins. Usures.

180/220 €

143

**Ensemble de 12 petits couteaux** modèle au nœud gordien, lames argent.

Poinçon Minerve.

Poids: 467,4g.

Dans un écrin. (usures)

180/220 €

144

**Ensemble de 24 grands couteaux** manches en argent fourré rainuré monogrammé. Poinçon Minerve:

12 lames métal. Poids brut : 495,2g

12 lames argent. Poids : 482,3g

Dans un écrin accidenté

(usures)

200/300 €

145

**Ensemble de 12 couteaux**, lames argent (poinçon Minerve), manches en nacre monogrammé.

Poids brut: 503,4g (usures)

200/300 €

# MOBILIER - OBJETS D'ART



146

146

## Miniature ovale

Portrait de Guiseppina Grassini en robe rouge, un diadème de perles retenant ses cheveux.

Placée dans un cadre rectangulaire en bois.

Début du XIX<sup>e</sup> siècle.

H. de la miniature : 7,5 cm.

600/800 €

Guiseppina Grassini (1778-1850), chanteuse d'opéra italienne qui se produisit en 1800 devant Bonaparte, puis devint sa maîtresse en 1806, elle fut nommée première cantatrice de sa Majesté l'Empereur.

Ferdinand Quaglia, né à Piacenza en 1780 monta à Paris en 1853. La Miniature en Europe LEOR Schidlof p.674.

Grand miniaturiste qui réalisa de nombreux portraits de personnalités et fut le protégé de l'Impératrice Joséphine.

147

**Christ en bronze** sur une croix en bois et stuc dorés.

Style XVIII<sup>e</sup>.

H. : 42 cm.

100/200 €

148

## Miniature ronde

Portrait de jeune femme à la robe blanche.

Signé Janin.

XIX<sup>e</sup> (fentes)

D. : 8 cm

80/120 €

149

## Miniature à vue ovale

Portrait de femme au bonnet blanc.

XX<sup>e</sup> (accidents)

H. : 9 cm

40/60 €



150

150

## Miniature ronde

Portrait de femme en robe décolletée bleue lacée devant, coiffée d'un bonnet de tulle à ruban bleu.

Placée dans un cadre en bois sculpté.

Signée Dumont.

Fin du XVIII<sup>e</sup> siècle.

D. : 7 cm.

800/1 200 €

F. Dumont né à Luneville en 1751 monta à Paris en 1831, fut un des plus grand miniaturiste de son époque, La Miniature en Europe - Leo R. Schidlof p.230.

151

**Fauteuil à large assise**, accotoirs et piètement torsadé réunis par une entretoise.

XVII<sup>e</sup>.

Garniture de tapisserie à décor de fleurs (usures).

H. : 84 - L. : 58 - P. : 44 cm

200/300 €

152

**Sculpture** en plâtre patiné

Sainte Barbe.

H. : 80 cm.

(accidents).

150/200 €

153

**Saly (d'après).**

Buste de jeune fille.

Plâtre patiné.

Petits accidents.

H. : 19,5 cm

200/300 €





154

154

**Marie Louis Gabriel BOURDERY (1852-1901)**

*Saint Stéphane*

Plaque en émail de Limoges.

Signé.

15 x 11 cm.

Cadre en bois doré.

600/800 €

155

**Alexandre FALGUIERE (d'après).**

*Diane.*

Buste en bronze à patine brune. Signé.

Socle en marbre.

H. : 16 cm

200/300 €

156

**Commode en placage d'écaïlle rouge** ouvrant par cinq tiroirs sur trois rangs ; à décor appliqué en cuivre d'Apollon sur son char dans un entourage d'entrelacs.

Poignées, chutes et entrées de serrures en bronze redoré.

Style Louis XIV.

Transformations et restaurations. (petits éclats à l'écaïlle).

H. : 90 - L. : 132 - P. : 66 cm

1 000/2 000 €

*Spécimen en écailles de tortue marine spp (Cheloniidae spp) (I/A-CE) pré-convention, antérieur au 1er juin 1947 de ce fait conforme au Regle CE 338/97 du 09/12/1996 art.2-W mc, et repris au Code de l'environnement français (antériorité avant l'application de l'AM relative à la protection des tortues marines). Pour une sortie de l'UE un CITES de ré-export sera nécessaire, celui-ci étant à la charge du futur acquéreur.*



153



157

157

**Guillaume COUSTOU (1677-1746) (d'après)**

*Les chevaux de Marly*

Paire de sculptures en bronze à patine noire.

XIX<sup>e</sup> siècle.

H. : 25 - L. : 22 - P. : 10 cm

1 000/1 500€

158

**Deux bronzes à patine noire formant paire**

Centaures.

Sur socle en marbre gris veiné.

Fin XIX<sup>e</sup> - Début XX<sup>e</sup>

L. : 49 - Lg. : 25,5 - H. : 61 cm.

4 000/6 000 €



158





159

**159****Filippo SPAVENTI, actif à Venise**Buste de jeune femme en bronze à patine brune : « *Mathilde Remmuz* »

Signé et daté 1875.

62 x 35 cm

400/600 €

**160****Arthur Waagen (actif 1869-1910)***Chien à la balle*

Bronze à patine médaille.

Signé.

H. : 17 - L. : 26 - P. : 11 cm

200/300 €

**161****Table basse rectangulaire**, piètement à entretoise en H.

Dessus de marbre vert.

Style Directoire.

DIM

100/150 €

**162****Suspension en cuivre repoussé**, coupelle d'opaline bleue et pampilles.

H. : 70 cm environ. (accidents)

200/300 €

**163****Pied de lampe** en plâtre de style néoclassique.

H. : 43 cm

80/120 €

**164****Cadre glace en noyer** marqueté de fleurs souligné de bordures de bois teinté ébène.XIX<sup>e</sup>

116 x 74 cm (accidents)

300/500 €

**165****Élément de lustre** en bronze doré à décor de masques. Plateau de verre retenu par trois chaînes, bouquet à palmettes. Époque Empire.

D. : 66 cm.

400/600 €

**166****Emmanuel FREMIET (1829-1910) (D'après)***Grogard de l'Empire*

Statuette en bronze argenté. Signé.

H. 14 cm

200/300 €

**167****Paire de petits médaillons ovales** en porcelaine polychrome et or dans le goût de Sèvres, à décor de volatiles.

Cadres en bronze doré.

H. : 12 - L. : 15 cm

130/150 €

**168****Soupière couverte** en porcelaine polychrome et or à motifs godronés ; ornée de scènes animées.

Anses en forme de coquille et prise en forme d'enfant tenant une corne d'abondance. Marqué au revers.

Ludwigsdurg, XIX<sup>e</sup>

H. : 25 - L. : 30 cm

600/800 €



169

**Théodore GERICAULT (1791-1824) (D'après)**

*Nymphe et satyre*

Sculpture en terre cuite teintée sur base rectangulaire.

(légers éclats à la base notamment au pied de la nymphe)

H. : 37 - L. : 34 - P. : 14 cm.

600/800 €



169

170

**Luca MADRASSI (1848-1919)**

*Cléopâtre et musicienne*

Deux sculptures en bronze.

L'une signée

N° 2955. Salon des artistes français 1903.

H. : 33 cm

1 500/2 000 €

171

**Auguste MOREAU (1834-1917) (d'après)**

*L'amour enchainant la fortune*

Bronze à patine brune.

Socle en marbre rouge

H. : 54 cm

1 500/2 000 €

172

**G. E. MARDINI (XX<sup>e</sup>)**

*Hippopotame*

Bronze à patine brune, signé.

Cire perdue numérotée 3/8.

H. : 16 - L. 24 cm

400/600 €

173

**E. GREGOIRE (fin XIX<sup>e</sup>-début XX<sup>e</sup>)**

*Bison*

Bronze à patine brune, signé.

Cire perdue numérotée 3/8.

H. : 16 - L. 23 cm

400/500 €

174

**Pierre-Jules MENE (1810-1879) (d'après)**

*Jument arabe et son poulain*

Bronze à patine brune.

H. : 16 - L : 26 cm

600/800 €

47



175

175

**Adolphe COSSARD (188-1952)**

*Femes fleurs.*

Plume, encre, gouache sur papier signé au crayon en bas à droite, daté 1898.

34 x 28 cm à vue.

1 200/1 500 €



177

177

**Charles KORSCHANN (1872-1943)**

*Femme drapée.*

Encrier en bronze à patine brune (manque le godet) signé au dos.

Cachet de fondeur LOUCHET.

H. : 27 cm.

400/600 €

176

**Bureau en noyer** mouluré et sculpté, pieds galbés nervurés soulignés d'enroulements, plateau de forme mouvementée. Il ouvre par deux tiroirs en ceinture séparés par un motif d'enroulements feuillagés stylisés. Poignées en bronze doré à décor floral stylisé.

Art Nouveau, vers 1900.

Accidents et restaurations (notamment pied arrière gauche).

H. : 74 - L. : 158 - P. : 86 cm.

2 000/3 000 €



176



178

178

**Louis MAJORELLE (1859-1926)**

Banquette en bois doré à dossiers légèrement renversés ajou-  
rés à décor de pommes de pin ; pieds galbés nervurés avec  
rappel de motif au raccordement.

Garniture de velours brun.

Eclats.

H. : 85 - L. : 148 - P. : 40 cm.

2 000/3 000 €

179

**Table de toilette en bois** cintré à compartiments et tablette  
d'entretoise circulaire.

Étiquette de W. BAUMANN & Co.

On joint une garniture de toilette cinq pièces en faïence ivoire  
à décor de cerises comprenant: bric, cuvette et trois porte sa-  
vons.

(petits accidents).

H : 82 - L. : 67 - P. : 57 cm.

100/200 €

180

**Joseph WITTERWULGHE (1883-1967)**

*Aviateur.*

Relief en bronze à patine brune signé en bas droite.

37 x 65 cm.

1 500/2 000 €

181

**Paire d'appliques en métal doré** en forme de bouquets  
stylisés, tulipes en verre opacifié.

Vers 1940.

H. : 36 - L. : 34 cm

100/150 €

182

**Dans le goût de BAGUES.**

Paire d'appliques en laiton à deux lumières ornées de gerbes  
feuillagées laquées vert.

Vers 1940.

H. : 35 - L. : 28,5 cm

100/150 €



180





183

183

**Maison BAGUES**

Paire d'appliques à deux lumières en métal doré en forme de vases fleuris stylisés. (manques).

H. : 47 - L. 28 cm

1 500/2 000 €

184

**Maison BAGUES**

Applique à deux lumières en métal doré ornée d'un perroquet branché en verre moulé reposant sur un vase en forme d'urne ; bobèches taillées.

H. : 41 - L. : 28 cm.

1 000/1 200 €

185

**Jean DUNAND (1877-1942)**

Coupe sur piedouche laquée brun et jaune or, intérieur et piedouche laqué noir.

Monogrammée au revers.

H. : 4,5 - D. : 10 cm.

2 000/3 000 €



185



184

186

**Paolo VENINI (1895-1959)**

Paire d'appliques, armature en métal doré et plaquettes de verre ambré travaillé.

Edition Murano.

60 x 50 cm

600/800 €

*Provenance : Cinéma George V, Champs Elysées, Paris*

187

**Paolo VENINI (1895-1959)**

Paire d'appliques, armature en métal doré et plaquettes de verre ambré travaillé.

Edition Murano.

60 x 50 cm.

600/800 €

*Provenance : Cinéma George V, Champs Elysées, Paris*



186-187



188

188

**Jules LELEU (183-1961).**

Grand tapis rond en laine à motif rayonnant de losanges rouges et verts sur fond jaune, bordure ornée d'une frise d'entrelacs, pourtour vert.

Signé.

Usures.

Étiquette n°1424 76966

D. : 4 mètres

2 000/3 000 €

189

**PERSAN, JOSCHAGHAN, milieu du XX<sup>e</sup> siècle**

Tapis en laine, champ constitué d'un médaillon central et de nombreux petits losanges sur fond brique. Belle bordure à décor floral.

Usures.

335 x 235 cm

300/500 €

190

**ARTE LUCE (XX<sup>e</sup>)**

Modèle JILL.

Suite de quatre appliques en métal et coupe en verre dépoli rose.

H. : 14,5 - L. : 39 cm.

100/200 €

191

**Charles POLLOCK (1930-2013)**

Modèle Pollock

Paire de fauteuils design. Monture métal chromé. Garniture de tissu brun.

H. : 80 - L. : 59 - P. : 63 cm.

200/300 €

192

**Charles POLLOCK (1930-2013)**

Modèle Pollock

Paire de fauteuils design. Monture métal chromé. Garniture de tissu brun. (usures)

H. : 80 - L. : 59 - P. : 63 cm.

200/300 €

# BLANCHET & Associés

**PIERRE BLANCHET & AURORE POMMERY**  
COMMISSAIRES-PRISEURS ASSOCIÉS

BLANCHET S.A.R.L. - SOCIÉTÉ DE VENTES VOLONTAIRES - AGRÉMENT N° 2002-212

2 boulevard Montmartre - 75009 PARIS

TÉL. : (33)1 53 34 14 44 - FAX : (33)1 53 34 00 50

contact@blanchet-associes.com

ORDRE D'ACHAT  
ABSENTEE BIDDING FORM

ENCHÈRES PAR TÉLÉPHONE  
TELEPHONE BIDDING FORM

ESTAMPES - DESSINS - TABLEAUX ANCIENS - ART D'ASIE  
ORFÈVRENERIE - MOBILIER-OBJETS D'ART - ART XX<sup>E</sup>

**Vente du MERCREDI 21 JUIN 2017 - Salle 16**

Nom et Prénom / Name and First Name : .....

Adresse / Address : .....

Tél. Bureau / Office : ..... Tél. Domicile / Home : .....

LOT	DESCRIPTION DU LOT	LIMITES EN EUROS €	VOUS ONT ÉTÉ ADJUGÉS

Pour éviter toute contestation, les enchères téléphoniques pendant la vente font l'objet d'un enregistrement.

TOTAL ADJUGÉ/ TOTAL REALISTED
FRAIS LÉGAUX/FEES & TAXES
<b>TOTAL GÉNÉRAL</b>

Après avoir pris connaissance des conditions de vente décrites dans le catalogue ainsi que des conseils aux acheteurs, je déclare les accepter et vous prie d'acquiescer pour mon compte personnel aux limites indiquées en euros e les lots que j'ai désignés ci-dessus. Les limites ne comprennent pas les frais légaux.

*I have read the conditions of sale and the guide to buyers and agree to abide by them. I grant you permission to purchase on my behalf the following items within the limits indicated in euros €. These limits do not include fees and taxes.*

Cet ordre d'achat ne sera valable qu'accompagné d'un chèque, d'un RIB ou de coordonnées bancaires.

Références bancaires (joindre un RIB) : .....

Bank references : .....

### CONDITIONS DE LA VENTE

La vente est faite au comptant et conduite en Euros (e). Les acquéreurs paieront, en sus des enchères, les frais suivants : 21,67 % + TVA soit 26 % TTC.  
Conformément à la loi, les indications portées au catalogue engagent la responsabilité de BLANCHET & ASSOCIÉS, sous réserve des rectifications annoncées au moment de la présentation de l'objet et portées au procès-verbal de la vente. Dès l'adjudication, l'objet sera sous l'entière responsabilité de l'adjudicataire. L'acquéreur sera lui-même chargé de faire assurer ses acquisitions, BLANCHET & ASSOCIÉS déclinant toute responsabilité quant aux dommages que l'objet pourrait encourir, et ceci, dès l'adjudication prononcée.  
A défaut de paiement en espèces, chèque ou carte de paiement, l'objet pourra être remis en adjudication sur folle enchère immédiatement ou à la première opportunité.  
**Pour les paiements par chèque, la remise des lots sera effective 10 jours après réception du chèque.**  
En cas de paiement par chèque non certifié, le retrait des objets pourra être différé jusqu'à l'encaissement du chèque.  
Le paiement par un adjudicataire au moyen d'un chèque sans provision n'entraîne pas la responsabilité civile de BLANCHET & ASSOCIÉS, et en conséquence, la délivre de l'obligation de paiement au vendeur.  
La maison de vente se charge gracieusement des ordres d'achat qui lui sont confiés. Ceux-ci devront obligatoirement être accompagnés d'un chèque ou numéro de carte de paiement.  
Dans le cas de plusieurs offres d'achat d'un montant égal, la première offre reçue l'emporte sur les autres. Toutefois, une erreur ou une omission dans l'exécution des ces ordres n'engage pas la responsabilité de BLANCHET & ASSOCIÉS.  
Les objets sont vendus dans l'ordre du catalogue. BLANCHET & ASSOCIÉS est libre de fixer l'ordre de progression des enchères et les enchérisseurs sont tenus de s'y conformer.  
Le plus offrant et dernier enchérisseur sera l'adjudicataire.  
En cas de double enchère effective reconnue par la maison de ventes, l'objet sera remis en vente, tous les amateurs pouvant concourir à cette deuxième mise en adjudication.  
BLANCHET & ASSOCIÉS est une société de ventes volontaires de meubles aux enchères publiques régie par la loi du 10 juillet 2000, et agréée sous le numéro 2002-212.





**BLANCHET**  
& Associés

2, boulevard Montmartre - 75009 PARIS  
Tél. : (33)1 53 34 14 44 - Fax : (33)1 53 34 00 50  
contact@blanchet-associes.com  
**www.blanchet-associes.com**  
Société de ventes volontaires Agrément N°2002-212